

# Nydala klosterträdgård – vad och varför

---

Text och foto Hanne Romanus, 15 maj 2014, [www.nydalaklostertradgard.se](http://www.nydalaklostertradgard.se)

## Sammanfattning

Ambitionen med den trädgård, eller snarare trädgårdar, som anlagts vid resterna av Nydala kloster är att för besökaren berätta om medeltida trädgårdsodling vid ett kloster. Anläggningen utgår från medeltida skriftliga och bildliga källor samt arkeologiska undersökningar från Sverige, Norden och Europa. I trädgården finns ett urval av växter som kan antas ha odlats vid ett kloster under medeltiden med fokus på grönsaker, kryddor och örter som under medeltiden användes medicinskt och/eller som krydda.



## Tolkningar och gissningar

Idag finns det inte spår eller skriftliga källor på platsen för återskapa en medeltida trädgård i Nydala, varken i sin helhet eller i sina delar. Än så länge finns det inte heller fynd eller strukturer från andra platser som kan ge underlag för att kunna bygga upp en entydig trädgård. Detta är en av många intressanta aspekter med den medeltida trädgården; att vi har nått historiskt tid (dvs när vi har skriftliga källor) men samtidigt är så långt tillbaka i tiden att mycket få fysiska spår finns kvar. Det begrepp som ligger närmast till hands för att beskriva den anläggning som nu byggts och planterats i Nydala är därför pastischen. Ambitionen är visa upp en realistisk gissning av hur en del av en klosterträdgård skulle kunna ha sett ut då klostret var i bruk, men utifrån dagens förutsättningar.

*Figur 1: Skiss inför anläggandet av klosterträdgården i Nydala. Hanne Romanus, 2007.*

## En trädgård för fortsatt kunskap

Byggandet av trädgården 2007 och därefter har föregåtts av litteraturstudier, platsundersökningar, seminarier och studieresor till andra relevanta anläggningar inom ramen för projekt Nydala klosterträdgård (2004-200). Föreningen Nydala klosterträdgård som nu ansvarar för trädgården försöker att fortsatt följa vad som sker inom forskning på området för att kunna fånga upp ny kunskap och låta Nydalas klosterträdgård uppdateras. Samtidigt har vi idag förutsättningar som behöver tas hänsyn till. Inte minst påverkas trädgårdens utseende och innehåll av att det till sin funktion idag är mer en visningsträdgård istället för en rationell och storskalig bruksträdgård. På medeltiden skulle trädgårdarna göra ett stort antal munkar och lekbröder självförsörjande på kryddor, medicinalväxter och grönsaker. Projektet som föregick trädgårdsanläggandet, själva anläggandet och nu underhållet och utvecklingen av trädgården

är i sig en viktig läroprocess för alla inblandade. Ämnet är också så komplext och omfattande att en berättelse om den medeltida trädgården inte kan göras fullständig i något avseende. Ett besök till Nydala klosterträdgård kan därför liknas vid att se en del av den medeltida trädgårdshistorien genom ett nyckelhål!

Väster om Nydala klosterkyrka och i direkt anslutning till den sk portkapellet och resterna av klostermuren ligger ört- och kryddgården som är anlagd efter medeltida förebild samt en humlegård. Våren 2007 började ört- och kryddgården att anläggas och har sedan dess byggts ut successivt.

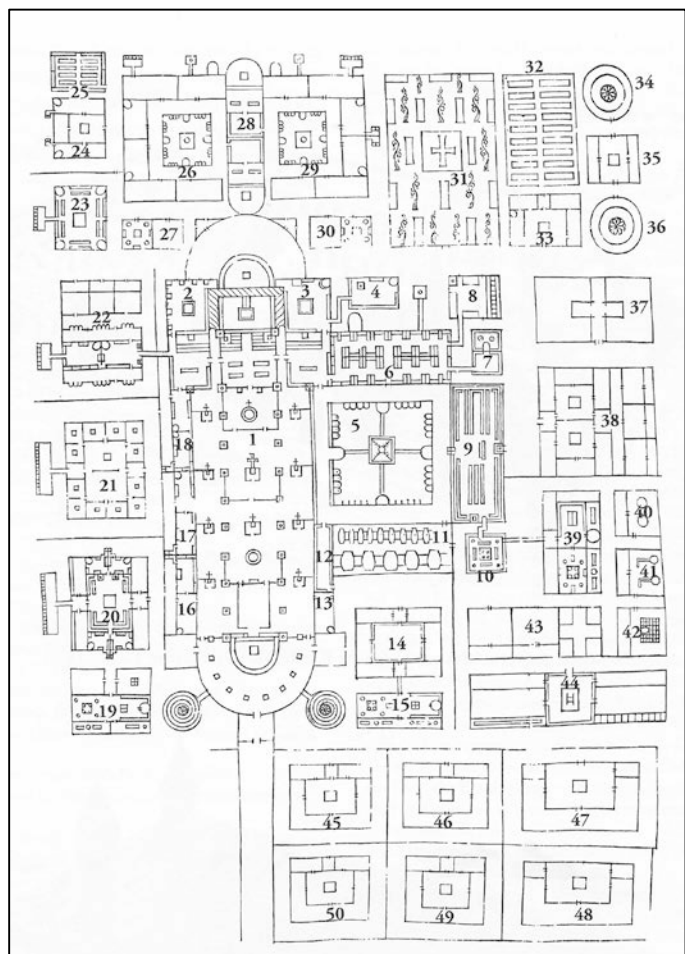
### Ört- och kryddgården

Klostret hade ursprungligen flera olika odlingar, troligtvis både innanför och utanför klostermuren. De medeltida trädgårdsbegreppen utgick troligtvis från det växtslag som var vanligast i odlingen. Några exempel på detta är följande begrepp som man kan hitta i medeltida skrifter som t.ex. fruktgård, kålgård, lökård, humlegård, vingård och örtagård. Kålgård och örtagård är exempel på trädgårdstyper som kunde omfatta ett flertal olika växter och med olika användningsområde, och där vi idag har svårt att definiera exakt vad. Den trädgårdstyp som anlagts i Nydala kan närmast beskrivas som ört- eller kryddgård. Här odlas växter för medicinskt och kulinariskt syfte och av den anledningen var det troligen en trädgårdstyp som framförallt fanns vid klostren, slott och större herrgårdar. Troligtvis odlades här de mer sällsynta eller känsliga växterna som inte kunde samlas in från naturen, som inte passade att odla mer storskaligt i t.ex. kålgården eller på friland på en åker.

### Klosterplanen från St Gallen

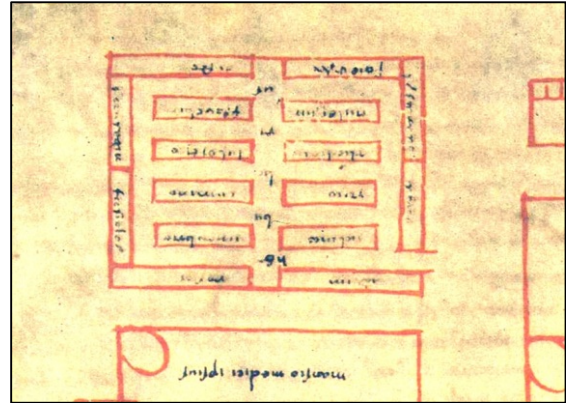
Ört- och kryddgården har en uppbyggnad med 8 rektangulära friliggande bäddar symmetriskt placerade kring en central mittgång. Runt hela trädgården löper ytterligare en kantbädd och man kommer in i trädgården via mittgångens östra och västra ändar. Detta system är hämtat från den första kända klosterplanen från 840-talet som togs fram vid benediktinerklostret i St Gallen i Schweiz. Planen visar vad en komplett klosteranläggning förväntades innehålla med allt från klosterkyrka, sovsalar och kök till häststallar, duvslag och förrådsutrymmen. På planen kan man identifiera tre trädgårdar:  
- läkarens trädgård, som är den minsta trädgården på planen (nr 25 och i detalj nedan)

Figur 2: Renritad version av klosterplanen i St Gallen



- köksträdgården som liknar läkarens trädgård men är betydligt större (nr 33) samt
- fruktgården som kombinerats med munkarnas begravningsplats (nr 31)

Figur 3: Läkarens trädgård. Detalj från klosterplanen i St Gallen.



### **Material, bäddarnas uppbyggnad och inhägnaden**

Förutom själva planlösningen är trädgården tänkt att visa upp tidstypiska inslag såsom att odlingsbäddarna är upphöjda och avgränsade med plank samt att hela trädgården är inhägnad med flätstaket. Själva definitionen för den medeltida trädgården var just en inhägnad odling. Praktiskt för att stänga ut djur men i de medeltida lagarna hade själva inhägnaden också betydelse för att definiera stöld från någons odling.

Både ört- och kryddgården samt humlegården i Nydala har fått flätstaket. Enestörar utgör staketstolpar och slanor av hassel flätades däremellan. Utifrån tanken att cistercienserna till stor del tog tillvara på vad som fanns på platsen är byggnadsmaterialen i möjligaste mån inhämtade lokalt. Pollenanalyser visar också att det under klostertiden funnits gott om både hassel och en i landskapet runt Nydala. Själva staketbygget har genomförts som en studiecirkel.

För de upphöjda bäddarna användes ek för att ge lång hållbarhet och för att det sannolikt fanns att tillgå även under klostertiden. Två plankhöjder har ansetts nödvändigt för att hålla jorden på plats ordentligt och förhoppningsvis hålla sork och mullvad borta. Men enbart en plankhöjd är synlig ovan jord. De upphöjda bäddarna underlättar för både skötseln av bäddarna samt håller en god dränering i jorden. Under medeltiden var gödsel en dyrbar vara och för de växter som behövde jordförbättring av någon form underlättar ingärdningen för att den väl bearbetade jorden hålls kvar.

Figur 4: Bilden nedan visar bygget av de första planteringsbäddarna våren 2007



## Humlegården

Humleodlingen har historiskt haft en mycket framträdande roll i Sverige - inte bara inom klosterverksamheterna. Humlen blev så viktig att odlingen lagstodades 1442–1860 och under 1200-talet finns lagtexter som exempelvis behandlar straff vid stöld av humle.

Humleträdgården som nu anlagts visar upp äldre humlesorter som samlats in för genbanken på Julita. Sorterna är sk reliktväxter som via tidiga 1600-talskartor kunnat spåras som genetiska överlevare från övergivna, småländska humleodlingar. Den klon som föreningen i Nydala fick plantor av är nr 33 som kommer från Östra Älmehult som ligger söder om Växjö och strax nordöst om Tingsryd i Småland. Humlestörarna är gran, även den lokalt insamlad.

För den som vill veta mer om humleprojektet se Nordiska museets hemsida på <http://www.nordiskamuseet.se/en/node/1677>

## Växterna

Västlistan som ligger till grund för växtvalen bygger på arkeologiska fynd i Sverige och Danmark, växter som nämnts på klosterplanen från St Gallen, munken Walahfrid Strabos dikter (Schweiz/Frankrike 840-talet) samt växtbeskrivningar av den danske läkaren Henrik Harpestræng (ca år 1240). Inledningsvis är det en utmaning att tolka vilken växt som menas när den nämns i en medeltida skrift. Vissa medeltida växtnamn kan omfatta en hel grupp med växter eller så anger det medeltida namnet en helt annan växt idag. För Nydalas del har i möjligaste mån sådana tolkningar vägts in och det är de mer säkra växtidentifikationerna som valts ut. Vidare har en tolkning gjorts om växten kan ha haft en användning i ett cisterciensiskt kloster, medicinskt eller kulinariskt. Det har även varit en utmaning att för en specifik växt hitta en sort eller en form som till sitt utseende kan vara så ursprunglig och så lite påverkad av modern förädling som möjligt. Här har samarbeten för t ex växtinköp från andra anläggningar varit viktiga som t ex Tycho Braheträdgården på Ven i Skåne och Linnés Råshult utanför Älmehult. I vissa fall har moderna sorter fått köpas in.



*Figur 5: Plantering 2009 av den andra halvan av ört- och kryddgården.*

Frö av Lungrot/ *Chenopodium bonus-henricus* eller Gode Henriks Målla som den också kallats, påträffades i medeltida jordlager vid grävningen i Nydala. Den kan ha funnits i odling under klostertiden som grönsak och medicinalväxt. Därför har det varit intressant att visa upp den i trädgården även om den vid odling knappast hört hemma inne i en ört- och kryddgård utan i så fall snarare odlats på friland. I augusti 2007 hämtades vildväxande Lungrot från Gudhems kloster i Västergötland som under medeltiden tillhörde samma orden som Nydala

kloster. Tyvärr togs sig varken plantan eller fröna i rabatten i Nydala och plantor hämtades året efter vid Linnés Råshult.

I klosterträdgården finns även akleja inflyttad från intilliggande ruinområde där den växer vilt i närheten av klosterkyrkan och intill klosterruinerna. Det är en trolig sk reliktväxt. Det är arter som lyckats etablera sig och stanna kvar på en plats under lång tid och som genom sin närvaro kan berätta om en tidigare odling som försvunnit. Ett exempel är snöklockan/*Leucojum vernum* som frodas vid Vadstena kloster och som kan ha kommit dit under medeltiden och som lyckats hållas kvar genom århundradena. På Nydala växer idag skelört/*Chelidonium majus* och akleja/*Aquilegia vulgaris* som båda är vanliga just intill flera klosterruiner både i Sverige och i norden i övrigt.

För den som vill läsa mer om reliktväxter rekommenderas skriften *Kulturreliktväxter. Levande fornminnen och hur vi bevarar dem av* (av Andréason m fl, 2013) som kan laddas ner som PDF från [www.nordgen.org](http://www.nordgen.org) via länken [http://www.nordgen.org/ngdoc/plants/publications/kulturreliktplanter/CRP\\_sv\\_web\\_2013.pdf](http://www.nordgen.org/ngdoc/plants/publications/kulturreliktplanter/CRP_sv_web_2013.pdf)

### För den som vill veta mer...

Sedan trädgården i Nydala anlagts (2007-2009) har det skett ett flertal arkeologiska undersökningar i Sverige och norden på platser för medeltida klosterområden samt för historiska trädgårdar. Mycket sker inom ramen för universitetens och Riksantikvarieämbetets arbeten.

Ett flertal rapporter, avhandlingar och artiklar inom sakområdet finns att läsa på hemsidan för Nordiskt Nätverk för Trädgårdens Arkeologi och Arkeobotanik, NTAA: <http://www.archaeogarden.se/NTAA.html>

Även Forum för Trädgårdshistorisk Forskning berör ämnet. <http://www.gardenhistoryforum.org/>

### Litteratur- och källförteckning

- Andréasson, A., Guldager Christiansen, H., Hjorth Bjerregaard, T., Ansebo, L., *Kulturreliktväxter. Levande fornminnen och hur vi bevarar dem*, NordGen 2013, [http://www.nordgen.org/ngdoc/plants/publications/kulturreliktplanter/CRP\\_sv\\_web\\_2013.pdf](http://www.nordgen.org/ngdoc/plants/publications/kulturreliktplanter/CRP_sv_web_2013.pdf)
- Flinck, M., *Tusen år i trädgården*, Värnamo 1994.
- Heimdahl, J., "Fossila lämningar av trädgårdsväxter", Artikel i *Bulletin för trädgårdshistorisk forskning*, nr 19/20 2006-2007,
- Kristensen, M., *Harpestræng. Gamle danske urtebøger, stenbøger og kogeboøger*, Köpenhamn 1908-1920.
- Lange, J., *Kulturplanternes indførselhistorie i Danmark*, DSR Forlag, 1999.
- Lundquist, K., "Något om begreppet trädgård och dess förändrade innebörd", *Nordisk Arkitekturforskning*, 1997:4.
- Lundquist, K., *Trädgårdsväxternas historia i Sverige, Bidrag till kännedomen om begreppet trädgård och om trädgårdsväxternas historia i Sverige*, Rapport 00:1, Institutionen för landskapsplanering Alnarp 2000.